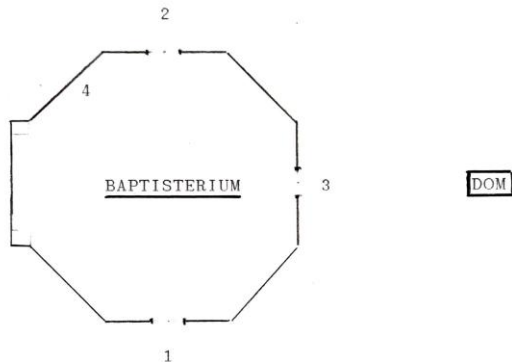


Baptisterium: Bronzetüren, Florenz

Fassung vom 13.05.2026
Nach neuerer Fassung
suchen



- 1 Südtür (Andrea Pisano)
- 2 Nordtür (Lorenzo Ghiberti)
- 3 Paradiestür (Lorenzo Ghiberti)
- 4 Grabmal Kardinal Cossas

Grundinformation Südtür (Andrea Pisano)

- Herstellung 1330 - 1336
- Rahmen erst 1453 - 1461 von Vittorio Ghiberti
- Jeder Türflügel besitzt 14 gleich große, quadratische Felder, das ganze Portal also 28 Felder
- Die Reliefs sitzen in gotischen Vierpassrahmen.
- **Thema** ist das Leben des Patrons der Kirche und Schutzheiligen von Florenz, Johannes des Täufers.
- Die 8 unteren Felder zeigen Tugenden mit ihren lateinischen Bezeichnungen.
- Figurengruppe über der Tür 1570 - 1571 von Vincenzo Danti: Enthauptung Johannes des Täufers.

Darstellungen an der Südtür

- 1 Verkündigung an Zacharias
- 2 Zacharias verlässt den Tempel
- 3 Heimsuchung Mariä
- 4 Geburt des Täufers
- 5 Namengebung durch Zacharias
- 6 Johannes im Jordanland
- 7 Predigt Johannes des Täufers
- 8 Johannes verweist auf Jesus
- 9 Taufe des Volkes
- 10 Taufe Jesu

-
- 11 Beschuldigung des Herodes
 - 12 Gefangennahme
 - 13 Besuch der Jünger im Gefängnis
 - 14 Wunderheilung und Predigt Jesu
 - 15 Tanz der Salome vor Herodes
 - 16 Enthauptung
 - 17 Übergabe des Hauptes an Salome
 - 18 Salome gibt das Haupt des Täufers ihrer Mutter Herodias
 - 19 Die Jünger tragen den Leichnam
 - 20 Grablegung

Christliche und weltliche Tugenden:

- I Hoffnung (Spes)
- II Glaube (Fides)
- III Liebe (Caritas)
- IV Demut (Humilitas)
- V Stärke (Fortitudo)
- VI Mäßigung (Temperantia)
- VII Gerechtigkeit (Justitia)
- VIII Klugheit (Prudentia)

I - III sind die christlichen Tugenden.

V - VIII sind die 4 Kardinaltugenden. Die Humilitas ist hier hinzugefügt.

Schema der Darstellungen an der Südtür

1	2	11	12
3	4	13	14
5	6	15	16
7	8	17	18
9	10	19	20
I	II	III	IV
V	VI	VII	VIII



Andrea Pisano: [Südtür Nr. 10](#)

Taufe Christi

Bild DEidG | [Vergrößern](#)

[Zum direkten Vergleich:](#)



Lorenzo Ghiberti: [Nordtür](#)

[Nr. 5](#) Taufe Christi

Bild DEidG | [Vergrößern](#)

Interpretation der Felder der Südtür

Andrea Pisano arbeitet noch vor der Mitte des 14. Jahrhunderts.

Die einzelnen Szenen werden wie auf einer Bühne aufgebaut, die in den Vierpassrahmen gesetzt wird. Der Künstler versucht die Figuren deutlich mit Leben zu erfüllen, sowohl im Ausdruck als auch in der Haltung.

Obwohl viele Gesichter noch etwas unnatürlich wirken, drücken sie doch eine breite Skala menschlicher Gefühle aus. Es lohnt sich, hier auf Einzelheiten zu achten und auch der Kommunikation der Figuren untereinander Beachtung zu schenken.

Dabei wie auch am bühnenhaften Aufbau knüpft Andrea Pisano an Giotto an, dessen Fresken in S.Croce er gekannt hat. Giotto hat in Italien die Abkehr von Starrheit und Strenge der in byzantinischer Tradition stehenden Kunst eingeleitet und seinen Figuren Leben gegeben.

Eleganz und geschwungene Linie der Figuren Pisanos kommen aus der Gotik.

Wie an manchen Stellen noch zu bemerken ist, waren die Reliefs ursprünglich vergoldet, was ihre Wirkung noch gesteigert haben muss.

[Hinunterscrollen](#)

Die Türen Ghibertis: Grundinformation allgemein

Die Bronzetüren sind Ghibertis Lebenswerk und führen zu einer völlig neuen Reliefauffassung, die spätere Künstler entscheidend beeinflusst hat.

1401

Im Auftrag der Signoria und der Zunft der Handelsleute (Calimala) wird ein Wettbewerb ausgeschrieben. Als Probestück sollte die Opferung Isaaks durch Abraham eingereicht werden, und zwar in der Größe der Reliefs Andrea Pisanos, an dessen Portaleinteilung man sich hielt.

Die Probestücke Lorenzo Ghibertis und Filippo Brunelleschis sind noch erhalten und heute im Bargello zu sehen.

1402

Die Jury nimmt Ghiberti und Brunelleschi in die engere Wahl. Schließlich erhält Ghiberti den Auftrag.

1424

Fertigstellung

Grundinformation Nordtür Ghibertis

Thema: Die Darstellungen der Nordtür zeigen das Leben Jesu, vier Evangelisten und vier Kirchenväter.

Der **spiegelbildliche Aufbau zur Südtür** (Leben des Täufers / Leben Jesu), auch die Übernahme der Hierarchie (Täufer, christliche, weltliche Tugenden / Jesus, Evangelisten, Kirchenväter) werden deutlich.

Auch der Vierpassrahmen und die Bühnen Pisanos werden übernommen.

Über dem Portal Predigt Johannes des Täufers von Francesco Rustici 1506.

[Hinunterscrollen](#)

Darstellungen an der Nordtür

- 20 Ausgießung- des Heiligen Geistes (Pfingstwunder)
- 19 Auferstehung
- 18 Kreuzigung
- 17 Kreuztragung
- 16 Christus vor Pilatus
- 15 Geißelung Christi
- 14 Gefangennahme
- 13 Ölbergszene
- 12 Abendmahl
- 11 Einzug in Jerusalem
- 10 Erweckung des Lazarus
- 9 Verklärung auf dem Berge Tabor
- 8 Schiffbruch der Apostel; Jesus hält Petrus
- 7 Reinigung des Tempels
- 6 Versuchung durch den Teufel
- 5 Taufe
- 4 Christus lehrt im Tempel
- 3 Anbetung der Könige
- 2 Geburt
- 1 Verkündigung
- V— VIII Vier Evangelisten
- I - IV Vier Kirchenväter

Denkanstöße

Die Türen entstanden in folgender Reihenfolge:

- Südtür von Andrea Pisano 1330 - 1336 (Richtung Arno)
- Nordtür von Lorenzo Ghiberti 1403 - 1424
- Osttür (Paradiestür) von Lorenzo Ghiberti 1425 - 1452 (Richtung Dom)
- 1 Wie verändern sich:
 - Rahmen und Relieffelder?
 - Darstellung der Personen?
 - Reliefhintergrund?
 - Architekturteile?
- 2 Welche Szenen erkennst du jeweils? Ich würde die einzelnen Szenen durchgehen oder bestimmte Szenen gezielt suchen.
- 3 Zeige den erzählerischen Reichtum der dargestellten Szenen an einigen Beispielen.
- 4 Gibt es Einzelheiten, die dir besonders auffallen oder gefallen ?

Schema der Darstellungen an der Nordtür

17	18	19	20
13	14	15	16
9	10	11	12
5	6	7	8
1	2	3	4
V	VI	VII	VIII
I	II	III	IV



Lorenzo Ghiberti: [Nordtür Nr. 5 Taufe Christi](#)
Bild DEidG | [Vergrößern](#)



Lorenzo Ghiberti: [Nordtür Nr. 3 Anbetung der Könige](#)
Bild DEidG | [Vergrößern](#)



Lorenzo Ghiberti: [Nordtür](#)
[Nr. 2](#) Geburt Christi
Bild DEidG | [Vergrößern](#)

Hinunterscrollen



Lorenzo Ghiberti: [Nordtür](#)
[Nr. 1](#) Verkündigung
Noch nah an Andrea Pisano
Bild DEidG | [Vergrößern](#)

Grundinformation zur Osttür (Paradiestüe)

1425 Vertrag

Dieser Vertrag ist außergewöhnlich, denn keinem Künstler wurde bisher freigestellt, seine Arbeit auszuführen, wie er will. Ghiberti sollte zwar einen alttestamentarischen Zyklus ausführen, aber wie er ihn gliederte und in welchen Rahmen er ihn setzte, blieb ihm selbst überlassen. Dies war ein enormer Vertrauensbeweis!

1452 war das Werk vollendet, nach mehr als 25 Jahren. Wenn man die Arbeitszeit für beide Türen zusammenrechnet, wird klar, warum man hier von einem Lebenswerk sprechen kann.

Über dem Portal Taufe Christi von Andrea Sansovino und Vincenzo Danti 1502 - 1505. Engel von Spinazzi 1792.

Ghiberti selbst über die Osttür in seinen Kommentaren: **BUCHEMPFEHLUNG:**

"Insgesamt waren es zehn Geschichten, und alles Bauwerk darin, so wie es dem Auge sich darstellt und derartig lebensnah, dass es, wenn man in gehöriger Entfernung steht, rundkörperlich erscheint. Sie sind in sehr flacher, halb erhobener Arbeit, und die Figuren, die man auf den neuen Plänen sieht, erscheinen größer, entferntere kleiner, so wie es der Wahrheit entspricht, und mit diesen Regemaßen habe ich das Ganze ausgeführt." (Klaus Zimmermanns: Florenz, S. 47, siehe Buchempfehlung rechte Spalte)

Klaus Zimmermanns:
Florenz. Ein europäisches
Zentrum der Kunst.
Geschichte. Denkmäler.
Sammlungen
DuMont Buchverlag Köln,
1984
5. Überarbeitete und
aktualisierte Ausgabe 1988

[Hinunterscrollen](#)

Darstellungen an der Osttür (Paradiestür)

Der Rahmen

Früchte und Laubgewinde verzieren den äußeren Rahmen, der die beiden Flügel des Portals umgibt.

In den Nischen des inneren Rahmens Propheten und Sybillen; liegend oben: Adam und Eva; liegend unten: Noah und seine Frau

An den Ecken der Bildfelder kreisförmige Vertiefungen mit Köpfen von Frauen und Männern verschiedenen Alters

Alter Kopf in der Türmitte: Bartolucci, der Vater Lorenzo Ghibertis; junger Kopf in der Mitte: Lorenzo Ghiberti selbst

Die Darstellungen in den einzelnen Feldern

1 Adam und Eva: Erschaffung Adams; Erschaffung Evas; Sündenfall; Vertreibung aus dem Paradies durch den Engel des Herrn

2 Kain und Abel: Adam und Eva mit ihren kleinen Kindern; Kain und Abel; Kain und Abel opfern; Kains Opfer ist Gott wohlgefallig; Brudermord; Kain pflügt mit Ochsen das Feld, Abel hütet die Herden; Gott fragt Kain nach dem Bruder

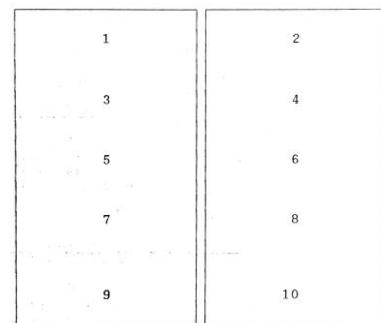
3 Noahgeschichten: Hintergrund: geöffnete Arche (Pyramide); Noah mit Familie steigt heraus, ebenso Tiere; Darbringung eines Opfers; Noah pflanzt den Rebstock; Noah, vom Wein berauscht, wird von seinem Sohn Ham verspottet; die beiden andern Söhne verhüllen ihn

4 Tal Mamre; Opferung Isaacs: Abraham erscheinen drei Engel im Tal Mamre; Abraham betet sie an; Knechte mit Esel warten auf Abraham; dieser will Isaac opfern, Engel hindert ihn daran

Schema der Darstellungen an der Osttür (Paradiestür)



Lorenzo (links) und Bartolucci Ghiberti (rechts)
Bild DEidG | [Vergrößern](#)
[Lorenzo](#) | [Vergrößern](#)
[Bartolucci](#)



Wer die alttestamentlichen Geschichten nicht kennt: **KI hilft schnell!**

5 Geschichten von Jakob und Esau: Geburt Esaus und Jakobs; Esau will Jakob sein Erstgeburtsrecht verkaufen; Esau wird auf Jagd geschickt; Mitte hinten: Esau verkauft sein Erstgeburtsrecht an Jakob gegen ein Linsengericht; Rebecca stiftet Jakob an, den Segen des Vaters zu erschleichen; sie bringt ihm das Böcklein; Jakob bekommt den Segen des blinden Vaters, der Jakob wegen des Fells über der Schulter mit Esau verwechselt



Lorenzo Ghiberti: [Osttür Nr. 5](#) Geschichten von Jakob und Esau
Bild DEidG | [Vergrößern](#)

6 Jakobs Söhne in Ägypten: Joseph wird in den Brunnen geworfen (Mitte hinten), verkauft (oben rechts) und dem Pharao übergeben; Auf einem Gastmahl lässt Joseph seinen Brüdern einen Becher in den Sack legen, dieser wird gefunden; Benjamin wird vor Joseph geführt (Vordergrund rechts), und Joseph gibt sich seinen Brüdern zu erkennen (Mittelgrund links)



Lorenzo Ghiberti: [Osttür Nr. 6](#) Jakobs Söhne in Ägypten
Bild DEidG | [Vergrößern](#)

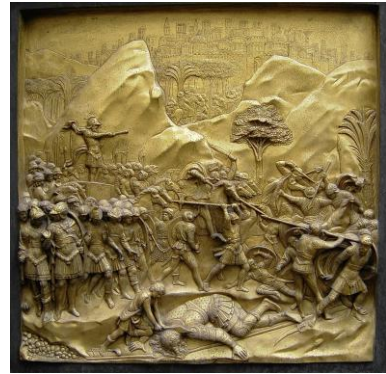
7 Moses: Moses empfängt die Gesetzestafeln auf dem Sinai; Josuah bleibt auf halber Höhe zurück; Unten das Volk, erschreckt durch Blitze, Donner und Erdbeben;

8 Josua zieht gegen Jericho: Er hält den Jordan auf; Er schlägt die Zelte für die zwölf Stämme Israels auf; Posaunen von Jericho



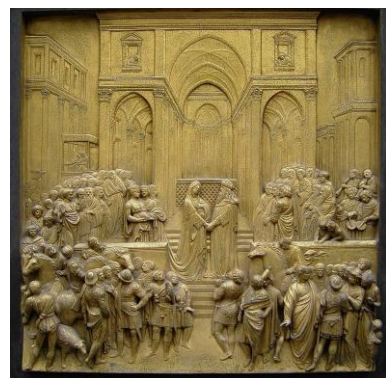
Lorenzo Ghiberti: [Osttür Nr. 8](#) Josua zieht gegen Jericho
Bild DEidG | [Vergrößern](#)

9 David und Goliath: David enthauptet Goliath; Philister werden besiegt; Heimkehr Davids mit dem Haupt Goliaths; Empfang Davids durch das Volk



Lorenzo Ghiberti: [Osttür Nr. 9 David und Goliath](#)
Bild DEidG | [Vergrößern](#)

10 Besuch der Königin von Saba: Die Königin kommt mit großem Hofstaat zu Salomo



Lorenzo Ghiberti: [Osttür Nr. 10 Besuch der Königin von Saba](#)
Bild DEidG | [Vergrößern](#)

Denkanstöße

- 1 Was hat sich gegenüber der Nordtür verändert? [Buchseite Florenz und die Medici](#)
- 2 Welche Konsequenzen ergeben sich aus der Reduzierung auf 10 Felder? [Kulturseite Florenz und die Medici](#)
- 3 Erläutere an einem Beispiel, was Ghiberti selbst über die Paradiestür sagt (siehe oben) [Epochenraum Neuzeit](#)
[Startseite](#)

